

**ATENCIÓN:**  
No utilice el equipo sin antes leer el manual de instrucciones.



MANUAL

# C36 ALARMA ELEGANTE



P30393 - 03/2022  
Rev. 0

### Alarma inteligente C36

Central de alarmas automonitoreada mediante aplicación Android e IOS con envío de notificaciones en tiempo real, automatización e integración con el PPA On line via internet mediante conexión wifi Registro rápido y sencillo, funcionamiento intuitivo.

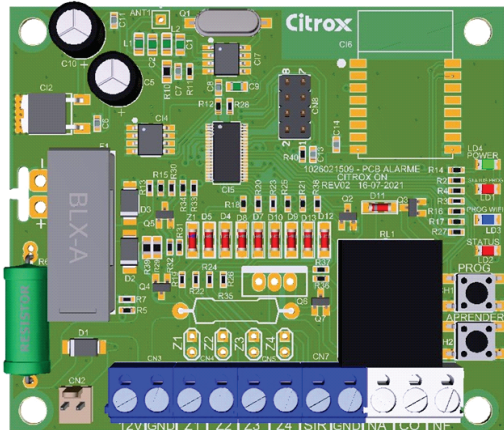
### Principales características:

- Equipado con fuente de alimentación conmutada;
- Salida de sirena;
- Cargador de batería de 12V 7Ah;
- 1 salida auxiliar configurable;
- 4 zonas cableadas;
- Hasta 32 zonas inalámbricas;
- Hasta 32 mandos a distancia;
- Zonas internas, inteligentes, temporizadas y de 24 horas;
- Armado interno mediante botón de control;
- LED (estado armado y desarmado);
- Tiempo de sirena programable;
- Tiempo de salida programable;
- Hora de entrada programable;
- Bip de armado/desarmado configurable;
- Función de apagado de sensores y zonas (se ignora después de 4 disparos);
- Supervisa la batería y los fallos de alimentación;
- Protección contra cortocircuito de batería.

**Características técnicas:** Alimentación: 90-240 Vca;  
Batería: Plomo-ácido 12V 7Ah; Comunicación Wi-Fi: estándar 802.11 b/g/n 2,4 GHz;

Sensores inalámbricos: Estándar abierto, código fijo compatible con HT6P20;  
Controles remotos: PPA Rolling Code, anti clonación;  
Consumo: 300 mA (máx); Dimensiones: 230x240x100mm (Al x An x Pr); Peso: 690 g.

### Descripción del Producto:



### LED:

**FUERZA:** Indicador de alimentación en la entrada de la fuente

**ESTADO DEL PROG.:** Indicador de recepción de un mando a distancia inalámbrico o sensor

**PROGWIFI:** Indicador de estado de conexión WiFi.  
**aniquilado=**Arrancando/Sin conexión. **Parpadeo rápido=**Modo de registro inteligente. **Parpadeo lento=**Modo de registro AP. **Parpadea 1 vez=** Buscando señal wifi. **Parpadea 2 veces=** Buscando servidor en la nube. **Iluminado=**Conectado a Wi-Fi y a la nube.

**ESTADO:** Indicador del panel de control Armado (Encendido) Desarmado (Apagado) Gatillo (Parpadeando)

### Llaves:

**PROG:** Para conocer los controles remotos y la configuración de la conexión Wi-Fi, siga las instrucciones de la aplicación.

**APRENDER:** Aprender sensores inalámbricos / Restablecer los valores predeterminados de fábrica.

### Conexiones:

**CN2:** Entrada de fuente conmutada desde la unidad de control.

**12V/TIERRA:** Salida de potencia para sensores.

**Z1:** Entrada de sensor cableado Zona 1. Se puede desactivar cerrando el puente Z1.

**Z2:** Entrada de sensor cableado Zona 2. Se puede desactivar cerrando el puente Z2.

**Z3:** Entrada de sensor cableado Zona 3. Se puede desactivar cerrando el puente Z3.

**Z4:** Entrada de sensor cableado Zona 4. Se puede desactivar cerrando el puente Z4.

**SIRENA/TIERRA:** Conexión a la sirena.

**EN :** Contacto normalmente abierto del relé auxiliar.

**CO:** Contacto común del relé auxiliar.

**NF:** Contacto normalmente cerrado del relé auxiliar.

### Operación:

**Programación de los sensores inalámbricos:** Con la central en modo Desarmado. Presione la tecla 'Aprender' brevemente, el LED 'Estado del programa' parpadea rápidamente. Activa el sensor de forma inalámbrica.

**Programación de control remoto:** Con la central en modo Desarmado. Presione brevemente la tecla 'Prog', el LED 'Prog Status' parpadea rápidamente. Presione un botón en el control remoto.



**Tiro de pánico:** Presione cualquier tecla en un control remoto registrado y manténgala presionada durante 3 segundos o más.

**Restablecer los valores predeterminados de fábrica:** Presione la tecla 'Aprender' y manténgala presionada durante 15 segundos hasta que se encienda el LED 'Estado del programa'. Todos los controles remotos y sensores se borrarán y las configuraciones volverán a los valores predeterminados de fábrica. (La configuración de la conexión WiFi no se ve afectada).

**Tiroteo:** Cuando hay una violación del sensor o disparador de pánico, el panel de control activará la sirena durante el tiempo programado (predeterminado 5 min), el LED de ESTADO parpadea rápidamente indicando el disparador hasta que el panel de control se desarma o rearma.

**Relé auxiliar:** El relé auxiliar proporciona una salida de contacto seco para controlar cargas como lámparas, sirenas de alta potencia o proporcionar el estado de otros equipos. Su funcionamiento predeterminado es activarse junto con la salida de sirena y se puede personalizar en la aplicación en cuanto al tiempo y modo de activación. Los modos de activación posibles son: Se activa con la central desarmada, con la central armada, con armado interno y con el disparo.

**Entradas de sensores:** (Z1, Z2, Z3, Z4). Se pueden conectar uno o más sensores con cable entre los terminales Z(1-4) y GND. Se considerará violado si se interrumpe la conexión.

**Puentes Z(1-4):** Si están cerrados desactivan la zona correspondiente Z(1-4). Las zonas no utilizadas deben desactivarse.

**Salida de sirena:** La salida es apta para conectar una o más sirenas con un consumo total de hasta 1A. Si esta salida tiene un cortocircuito o presenta un consumo muy elevado debido a un defecto o un intento de sabotaje, el "Sensor de Sirena" será vulnerado y la centralita se disparará. En esta situación, es ideal tener instalada una segunda sirena con el relé PGM en modo "Activar con sirena".

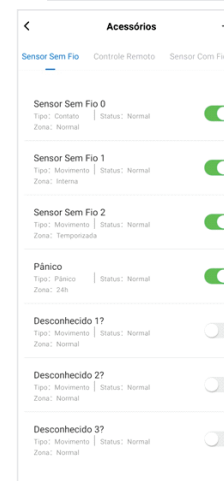
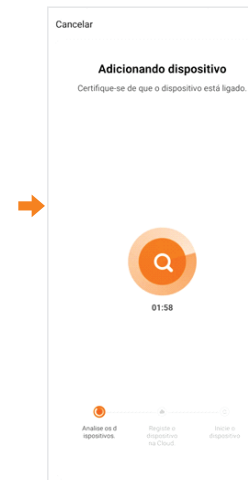
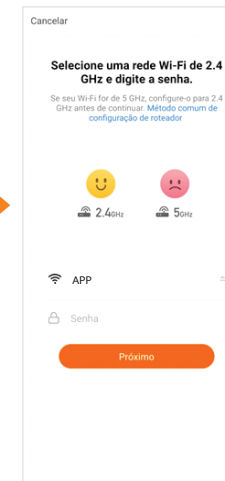
### Solicitud:

Busca en la tienda la aplicación **PPA activado**. Crea una cuenta en la aplicación.

Agregar un dispositivo. -> Alarma (Wi-Fi)

Mantenga el teléfono celular cerca del módulo, en el lugar de instalación. Verifique que el nivel de señal Wi-Fi del celular sea bueno.

Presione el botón PROG durante 5 segundos. Sigue las instrucciones en la pantalla.





#### Tipos de accesorios:

**Sensor inalámbrico:**Sensores y mandos a distancia con código fijo para activación de pánico. El centro permite hasta 32 dispositivos de este tipo.

**Control remoto:**Controles remotos de código variable que cumplen con PPA. (Ej.: modelos ZAP4 y Slim). Se permiten hasta 32 controles remotos registrados.

**Sensor cableado:**Entradas para sensores cableados de la centralita (Z1,Z2,Z3 y Z4) y sensor de sirena. Cuando se borran, estos dispositivos vuelven a la configuración predeterminada de fábrica.

#### Tipo de zona:

**Inmediato:**Tipo de zona predeterminada, activa la sirena y envía notificación si el panel de control está armado.

**Interno:**Zona especial para sensores de movimiento y puertas internas, que no se activan cuando la alarma está en modo 'Armado Interno'. Ideal para cuando la alarma está armada con residentes dentro del perímetro protegido.

**24 horas:**Zona que dispara siempre la sirena y notificación, incluso con la alarma en modo 'Desarmada', ideal para usar con dispositivos de pánico y sensores perimetrales como salidas de alarma de cerca eléctrica.

**Cronometrado:**Zona que ignora viajes dentro del tiempo de tolerancia de entrada y/o salida programado en el sistema.

**Seguidor:**Este tipo de zona se comporta normalmente como una zona Inmediata, pero se convierte en una zona Retardada si una zona de tipo Retardada está contando el tiempo.

#### Atributo de zona:

**Ninguno:**Funcionamiento estándar.

**Inteligente:**Con este tipo de atributo debe haber 2 aperturas en la zona en menos de 1 minuto o una apertura que dure más de 1 minuto para que se considere una infracción. Generalmente se utiliza para evitar disparos falsos en algunos tipos de sensores cableados. No tiene ningún efecto sobre los sensores inalámbricos.

**Silencioso:**Cuando se activa, no activa la sirena, pero envía la notificación a la aplicación con normalidad.

**No es autocancelante:**La zona no obedece a la regla de autocancelación después de 4 disparos.

#### Ajustes:

**Sonido de armado/desarmado:**Activa la función de notificación de armado o desarmado del panel de control a través de la salida de sirena. Emite dos pitidos para indicar el desarmado de la central y un pitido para indicar el desarmado. La salida PGM no se activa en este caso incluso si está en modo "Disparador con Sirena". **Modo de salida PGM:**Selecciona la condición de activación del relé PGM. Posibles condiciones: Se activa con la sirena, Se activa en modo Armado, Se activa en modo Armado interno o Se activa en modo Desarmado.

**Salida PGM:(On/Off)** Indica si la sirena debe activarse en caso de un disparo.

**Hora de PGM:**Tiempo en minutos para la activación de la salida PGM. Después del tiempo configurado, la salida se desactiva. Un tiempo de cero indica disparo con retención (infinito mientras permanezca la condición de disparo).

**Tiempo de activación de la sirena:**Tiempo en minutos para que se active la sirena. Después del tiempo configurado, la sirena se desactiva.

**Salida de sirena:(On/Off)** Indica si la sirena debe activarse en caso de un disparo.

**Hora de entrada:**Tiempo de tolerancia para la activación de zonas 'cronometradas' después de su infracción. Se usa comúnmente para permitir que el usuario ingrese al perímetro y tenga un corto período de tiempo para desarmar el panel de control sin activarlo.

**Hora de salida:**Tiempo de tolerancia para la activación de zonas horarias inmediatamente después de que la unidad de control se coloca en modo 'Armado' o 'Armado Interno'. Las violaciones de los sensores en estas zonas dentro del tiempo programado no activan la unidad de control. Se utiliza para permitir al usuario armar el panel de control al salir del perímetro protegido.

#### PLAZO DE GARANTÍA

MOTOPPAR da Amazônia Indústria e Comércio de Eletrônicos Ltda, registrada en el CNPJ nº 09.084.119/0002-45, con sede en Praça Linear, nº 100, Bloco II, Centro, Santa Rita do Sapucaí/MG, CEP 37.500-000, fabricante de productos PPA y CITROX, garantiza este dispositivo contra defectos de diseño, fabricación, montaje y/o solidariamente como consecuencia de defectos en la calidad del material que lo hagan inadecuado o inadecuado para el consumo al que está destinado, por el plazo legal de 90 (noventa) días a partir de la fecha de compra, siempre y cuando se respeten las pautas de instalación descritas en el manual de instrucciones.

Como resultado de la credibilidad y confianza depositada en los productos PPA y CITROX, sumamos al plazo anterior otros 275 días, alcanzando un total de 1 (un) año, contando además desde la fecha de adquisición a ser acreditada por el consumidor mediante prueba de compra (Supervisor de Notas).

En caso de defecto, durante el período de garantía, la responsabilidad de PPA y/o CITROX se limita a la reparación o sustitución del dispositivo fabricado por ellos, bajo las siguientes condiciones:

1. La reparación y reajuste de equipos sólo podrá ser realizada por Asistencia Técnica, la cual está capacitada para abrir, retirar, reemplazar piezas o componentes, así como reparar defectos cubiertos por la garantía, y el incumplimiento de esta y cualquier uso de piezas no original en uso, dará lugar a la renuncia del consumidor a este término;
2. La garantía no se extenderá a accesorios como cables, kits de tornillos, soportes de montaje, fuentes de alimentación, etc.;
3. Los gastos de embalaje, transporte y reinstalación del producto son responsabilidad exclusiva del consumidor;
4. El equipo deberá ser enviado directamente a la empresa responsable de la venta, en representación del fabricante, a través de la dirección que figura en la factura de compra, debidamente embalado, evitando así la pérdida de la garantía;
5. Reemplazar o reparar el equipo no extiende el período de garantía.

#### Esta garantía quedará anulada si el producto:

1. Sufrir daños causados por agentes de la naturaleza, tales como descargas atmosféricas, inundaciones, incendios, deslizamientos de tierra, etc.;
2. Está instalado en una red eléctrica inadecuada o incluso en desacuerdo con alguna de las instrucciones de instalación expuestas en el manual;
3. Defectos causados por caídas, golpes o cualquier otro accidente físico;
4. Debido a manipulación del equipo o intento de reparación por parte de personal no autorizado;
5. No se utiliza para el fin previsto;
6. No utilizado en condiciones normales;
7. Sufrir daños causados por accesorios o equipos acoplados al producto.

#### Recomendación:

Recomendamos que el producto sea instalado y mantenido por un servicio técnico especializado. Si el producto presenta algún defecto o funcionamiento anormal, acuda a un Servicio Técnico especializado para las correcciones necesarias.



Fabricado por:  
**Motoppar da Amazônia Indústria e Comercio de Eletrônicos LTDA**  
 Praça Linear, 100, Bloco 2 - Centro Santa Rita  
 do Sapucaí - MG - CEP 37540-000 - Brasil  
 CNPJ: 09.084.119/0002-45  
[www.ppa.com.br](http://www.ppa.com.br) | 0800 0550 280